

EMFIT[®]

Epileptisk anfallsvakt

Användnings och installations instruktioner
Garanti villkor

**För modell nummer:
Kontrollenhet D-1090
(firmware v. 4.1.2)
Bäddsensor L-2060**

INNEHÅLLS FÖRTECKNING.

1. EMFIT® EPILEPTISK ANFALLSVAKT- ALLMÄN INFORMATION.....	1
1.1. Kontrollenheten	1
1.2. Bäddsensör	1
1.3. AC adapter.....	1
2. FÖRPACKNINGEN INNEHÅLLER.....	1
3. INSTALLATION OCH ANSLUTNING AV KABLAR	2
3.1. Installation	2
3.2. Anslutning (endast för behörig installatör)	2
3.3. Ljudsignal	2
3.4. System larm	3
4. ANVÄNDNING EPILEPTISK ANFALLSVAKT	3
4.1. Sätta på och stänga av kontrollenheten (ON and OFF).....	3
4.2. (Återställning) Reset och Reaktivering av enheten	3
4.3. Funktionen på ljus indikatorer	3
4.4. Välja larm funktioner.....	3
5. VECKOVIS OCH MÅNATLIG INSPEKTION OCH TEST	5
5.1. Veckovis	5
5.2. Månatligt	5
6. UNDERHÅLL	5
6.1. RENGÖRING.....	5
7. FELSÖKNING.....	6
8. VIKTIGA SÄKERHETS FÖRESKRIFTER	6
9. ÅTERVINNING	6
10. EU / DECLARATION OF CONFORMITY	7
11. ALLMÄNNA GARANTI VILLKOR	7
12. SPECIFIKATIONER	8

1. EMFIT® EPILEPTISK ANFALLSVAKT- ALLMÄN INFORMATION

Emfit epileptiska anfallsvakt är ett bäddlarm för personer som har epilepsi. Larmet är endast ett hjälpmedel för att larma vid epileptiskt anfall, larmet är inte avsett för vård där person behöver medicinsk övervakning. Den larmar automatiskt när den noterar skakningar eller annan liknande kontinuerliga rörelser från en person, larmet kan också ställas in så att det larmar för hyperventilationsanfall. Epileptiska anfallsvakten bevakar kontinuerligt närvaron i sängen och larmar när personen stiger ur sängen eller inte har återkommit till sängen efter förinställd tid. Det här kan användas då personen har tendens att lämna sängen efter ett anfall eller inte återkommit till sängen inom förinställd tid på grund av ett epileptiskt anfall.

Larm funktionen i Emfits epileptiska anfallsvakt är baserat på att övervaka en persons rörelser och närvaro genom att känna en persons andning, hjärtslag och normala rörelse mönster. Larmet separerar det normala rörelse mönstret från det snabbare och långvariga epileptiska anfallssymptomerna

Emfit epileptiska anfallsvakt består av en bäddsensor L2060 och en kontrollenhet D-1090 kontrollenheten inkluderar en ljudlig larmsignal och reläutgång som kan kopplas till ett ringlarmssystem eller personligt nödlarmsystem.

Emfit Bäddsensor L-2060 är en extremt känslig sensor som inte har några inbyggda kablage eller brytare. Den speciellt utformade plastskivangör att sensorn är otroligt tunn och omärkbar för person en när den placeras under madrassen i sängbotten.

1.1. Kontrollenheten

Kontrollenheten har ON/OFF/RESET knapp, volym kontroll, larm fördröjnings justering "EXIT DELAY" och kablage anslutningar. Kontrollenheten har ljud signal och kan kopplas till olika befintliga ringlarmssystem. (Kablage för anslutning till befintligt larm inkluderar ej).

Översikt kontrollpanel

1. ON/OFF/RESET Knapp (Se. 5.1 och 5.5)
2. GRÖNT LJUS = Läges indikator (Se. 5.6)
3. ORANGE LIGHT = Närvaro indikator (Se. 5.6)
4. VOLUME Kontroll ratt (Se. 3.2)
5. LARM FÖRDRÖJNING Ratt (Endast i normalt läge, se 5.3)



1.2. Bäddsensor

Emfit's bäddsensor monteras under en skummadrass. Sensorn känner av rörelser, andning och hjärtslag i sängen. Sensorn har ingen vikt begränsning.

⚠ PLACERA SENSORN PÅ TVÄREN UNDER MADRASSEN VID BRÖST PARTIET. KONTROLERA ATT SENSORN FÖRBLIR I DET LÄGET FÖR ATT UNDVIKA FALSKLARM! KONROLERA OCH KOLLA POSITIONEN VECKOVIS!

⚠ NÄR SENSORN ANVÄNDS MED RESÅR MADRASS, ANVÄND ALLTID EN BÄDDMADRASS ÖVER SENSORN. PLACERA SENSORN MELLAN BÄDDMADRASEN OCH RESÅRMADRASSEN!



Bild 2. Bäddsensor.

1.3. AC adapter

Kontrollenheten D-1070 fungerar med 12-24 V DC adapter.

Det gröna LED ljuset indikerar att enhet är ON, När strömmen är ansluten aktiveras enheten genom att hålla in ON/OFF/RESET brytaren i 4 sekunder.

2. FÖRPACKNINGEN INNEHÅLLER

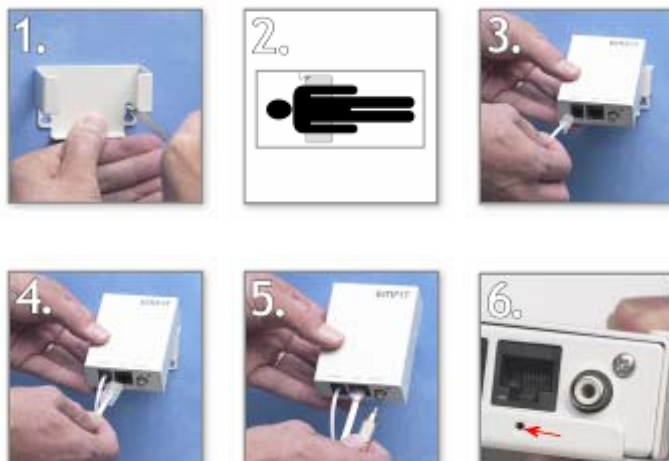
Emfits kompletta epileptisk anfallsvakt förpackning innehåller:

1. Kontrollenhet D-1090
2. Väggfäste för kontrollenhet
3. AC adapter
4. Fäst detaljer:
 - a. 2 st. 4 mm skruvar med medföljande pluggar för att montera väggfäste
 - b. 4 st. kabel klämmare till sensor kabel
 - c. Skruv till att fästa kontrollenhet till väggfäste om behov
5. Användnings och installationsanvisning
6. Bäddsensor L-2060.

3. INSTALLATION OCH ANSLUTNING AV KABLAR

3.1. Installation

1. Fäst kontrollenheten till väggen eller säng gaveln med det inkluderande väggfästet.
2. Installera bäddsensorn på tvären i sängen så att den hamnar under bröstpartiet (**Viktigt** att sensorn placeras i höjd med Bröstpartiet) under, under skummadrass eller under bäddmadrass om sängen har resårmatrass.
3. Anslut AC adapter till vägguttaget och stick in kabeln till kontrollenhetens PWR anslutning.
4. Anslut kontrollenhetens AUX plugg till det befintliga ringledningssystemet eller annat larmsystem med kabel som beställs från Emfit. (se 3.2).
5. Anslut RCA kontakten från sensorn till kontrollenhetens SENSOR anslutning.
6. Om nödvändigt, säkra kontrollenheten till väggfästet med den medföljande skruven.
7. Epileptiska anfallsvakten är klar för användning.



⚠ EMFITS BÄDDSENSOR ÄR UTVECKLAT ATT PLACERAS UNDER MADRASSEN MOT STYV SÅNGBOTTEN VILKET GER EN ANVÄNDNINGSTID AV 4 – 5 ÅRS NORMAL ANVÄNDNING. TILLVERKAREN REKOMENDERAR ATT ERSÄTTA SENSOR EFTER 6 ÅR FRÅN TILLVERKNINGS DATUM ELLER EFTER 5 ÅRS BRUK.

⚠ NÄR DEN ANVÄNDS MELLAN BÄDDMADRASS OCH RESÅRMADRASS (ELLER MJUK SÅNGBOTTEN), BLIR ANVÄNDNINGSTIDEN KORTARE PÅ GRUND AV HÄRDARE SLITAGE PÅ SENSORN. MED RESÅRMADRASS ELLER MJUK SÅNGBOTTEN PÅVERKAS SLITAGET AV EN PERSONS VIKT OCH RASTLÖSHET UNDER ANVÄNDNINGSTIDEN. ANVÄNDNINGSTIDEN MED RESÅRMADRASS ÄR 1-2 ÅR. UNDER DESSA OMSTÄNDIGHETER REKOMENDERAR TILLVERKAREN ATT SENSORN BYTES UT VAR TREDJE ÅR. GARANTIN GÄLLER ENDAST VID NORMALT BRUK.

3.2. Anslutning (endast för behörig installatör)

Se här under information på PWR och AUX kontakternas pin ordning. ON/OFF/RESET brytaren kan användas till styrning från utsidan av rummet som larmats. Det är också möjligt att dubblera läges indikator för att möjliggöra läges kontroll från utsidan av rummet.

Strömförsörjning (AC ADAPTER)

1. Extern tillfällig brytare att dubblera ON/OFF/RESET knappen
2. + / 12-24 V DC IN (plus)
3. - / 12-24 V DC IN (jord) och/eller extern tillfällig ON/OFF/RESET brytar retur
4. Externt ljus "open collector" utgång (dubblar grön LED)

AUX

1. Relä
2. Relä
3. Extern omkopplare
4. Extern omkopplare retur
5. External light open collector output (dubblar grön LED)
6. Signal jord (endast för särskild användning)
7. + / 12-24 V DC IN (plus)
8. - / 12-24 V DC IN (jord)



3.3. Ljudsignal

Ljudsignalen används när hjälparen finns i närheten av larmet, och när ljudet inte stör någon i dess närhet. Ljudsignalen kan endast användas i puls funktion (Se 4.6).

Volymen kan justeras med volym kontroll ratten från hög (12) till helt av (0).

När larmet utlöses, upphör inte ljudsignalen förrän kontrollenheten är 1) återställd antingen av en person som återvänder till sängen, eller genom 2) trycka in ON/OFF/RESET knappen, eller 3) volymen vrids ner till (0).

3.4. System larm

Emfit epileptiska anfallsvakt har en potentiell fri relä utgång, som kan anslutas till nästan alla befintliga ringledningssystem eller larm telefoner (Se 3.2). Anslutningen kräver en beställd anslutningskabel från tillverkaren. Beroende på befintligt system kan anslutningen kräva en elektriker. För mer information, fråga tillverkaren eller säljaren om anslutningen. System larm används i båda larm funktionerna.

4. ANVÄNDNING EPILEPTISK ANFALLSVAKT

4.1. Sätta på och stänga av kontrollenheten (ON and OFF)

Sätta på enheten (ON), genom att trycka in ON/OFF brytaren tills (tar ungefär 4 Sek) läges indikator (grön LED ljus) tänds (se 1.1). Kontrollenheten är nu i VILO läge.

Stänga av enheten (OFF), genom att trycka in ON/OFF brytaren tills (tar ungefär 4 Sek) läges indikator (grön LED ljus) släcks.

⚠ ÅTERSTÄLLNING (RESET) FUNKTIONEN FUNGERAR OCKSÅ MED SAMMA KNAPP. PÅ OCH AV KRÄVER ATT KNAPPEN HÅLLS INTRYCK I FYRA SEKUNER.

4.2. (Återställning) Reset och Reaktivering av enheten

När larmet har löst ut, behöver larmet återställas (RESET), detta fungerar automatiskt eller manuellt.

Automatisk återställning (RESET)

Emfit epileptiska anfallsvakt återställer sig automatiskt när

- Kramperna eller hyperventilation rörelserna i sängen är över och personen blir kvar i sängen (återställningen tar ungefär 10 sekunder efter att rörelserna har upphört)
- Efter att en person gått ur sängen och återvänt till sängen (Återställningen tar ungefär 10 sekunder)

Manuell återställning

För manuell återställning av kontrollenheten, tryck in ON/OFF/RESET-knappen (ungefär 1 sekund).

4.3. Funktionen på ljus indikatorer

Grönt Ljus / På (ON) – Fördröjning – Larm

- Det gröna ljuset lyser kontinuerligt: PÅ; Enheten är PÅ (ON) och väntar på person närvaro för aktivering
- Det gröna ljuset är släckt: enheten är avstängd (OFF)
- Det gröna ljuset blinkar sakta: Enheten räknar ner fördröjningen på frånvaro
- Det gröna ljuset blinkar snabbt (ca. 3 sek): Larm är utlöst
- Det gröna ljuset blinkar: Enheten har utlöst larm och behöver återställas (Se 4.4)



Gult ljus / Närvaro

- Gult ljus lyser: Enheten känner av närvaro i bädden.
- Gult ljus släckt: Enheten känner inte av rörelse i sängen
- Gult snabbt blinkande för en kort period: Systemet har känt av en persons närvaro 10 / 20 sekunder och aktiveras

4.4. Välja larm funktioner

Emfit epileptiska anfallsvakt har tre olika larmfunktioner:

- larm funktion för epileptiska anfall som inträffar i sängen som består av kramper eller andra återupprepade rörelser
- bäddvaktslarm funktion med för inställd fördröjning
- hyperventilationslarm

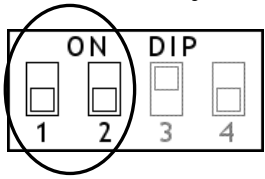
Alla av dessa tre larmfunktioner kan användas separat eller samtidigt.

Epileptisk anfallsvakt

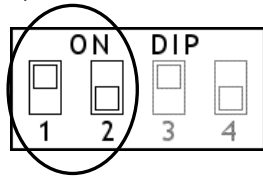
Den här larm funktionen är för personer som har epileptiska anfall som orsakar snabba repeterade rörelser i sängen.

Larmet aktiveras när enheten känner onormala rörelser som varar längre än för inställda fördröjningstiden. Larmets fördröjning kan ställas in på 7, 13 och 20 sekunder (eller helt av). Fabriksinställningen är inställd på 13 sekunder.

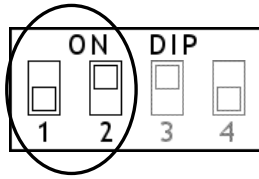
Ställ in den bäst passande larm fördröjningen genom att ställa DIP brytarna 1 och 2 enligt positionerna på bilderna här nedanför. DIP brytarna sitter på undersidan av kontrollenheten.



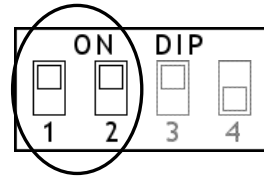
Fördröjning 7 Sek.



Fördröjning 13 Sek.
(Fabriks inställning)



Fördröjning 20 Sek.



Epileptisk anfallsvakt
helt avstängd

⚠ KOPPLA BORT AC ADAPTER FÖR ETT PAR SEKUNDER EFTER ATT DU GJORT ÄNDRINGAR PÅ DIP BRYTARNAS POSITIONER!

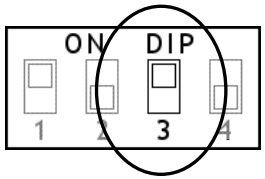
Säng vakts funktion

Emfit epileptiska anfallsvakten larmar när en person lämnar sängen eller inte har återvänt till sängen inom förinställd tid. Den här larmfunktionen används när det finns risk att en person kan få ett epileptiskanfall eller att personen skadar sig efter det att de gett sig av från sängen. Den här funktionen kan också hjälpa vissa fall där personen omedvetet går iväg från sängen efter ett anfall.

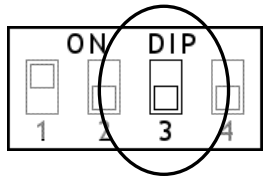
Urstignings fördröjningen justeras med den gula ratten (Se bild 1/EXIT DELAY). Vrid ratten med en liten flat skruvmejsel tills punkten på ratten är i position vid önskad fördröjningstid. Fabriksinställda fördröjningstiden är inställd på 10 sekunder.

Larm fördröjnings val: 10 sek, 30 sek, 90 sek, 5 min, 10 min, 15 min, 20 min, 30 min, 60 min och 90 min.

Sängvaktslarmet kan enligt val vara aktiverat eller av-aktiverat genom att ställa in DIP brytare 3 enligt nedan angivna positioner.



Sängvakt aktiverad



Sängvakt av-aktiverad

⚠ KOPPLA ALLTID BORT AC ADAPTER FÖR ETT PAR SEKUNDER EFTER ATT DU GJORT ÄNDRINGAR PÅ DIP BRYTARNAS POSITIONER!

Kringgå bäddvaktslarmet

Bäddvaktslarmet kan kringgås ifall personen vill lämna bädden utan att utlösa ett larm. Det betyder att en person kan lämna sängen utan tidsbegränsning. Fördröjningslarmet aktiveras inte åter föränn personen återvänt till sängen och lämnar den på nytt.

För att kringgå bäddvakt larmet, tryck på återställnings knappen (RESET) innan fördröjningstiden har gått ut. Kontrollenheten informerar om kringgåendet med två ljudsignaler ("pip-pip").

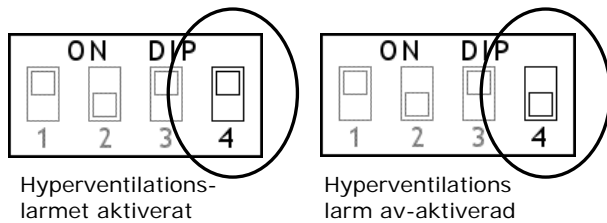
Om bäddvaktens fördröjningstid är inställd på mindre än 30 sekunder, rekommenderar Emfit att återställnings knappen (RESET) trycks in innan man lämnar sängen.

Efter att återställningsknappen tryckts in har personen 20 sekunder på sig att lämna sängen, om inte personen har lämnat sängen inom 20 sekunder så aktiveras larmet automatiskt.

Hyperventilationslarm

Emfit epileptiska anfallsvakt känner av hyperventilations attacker. Larmet kan aktiveras eller avaktiveras genom att ställa in DIP brytare 4 enligt nedan angivna positioner.

Det är inte att rekommendera att denna funktion är aktiverad om det inte är nödvändigt för personen. Eftersom den i vissa fall kan orsaka onödigt falsklarm.



⚠ KOPPLA BORT AC ADAPTER FÖR ETT PAR SEKUNDER EFTER ATT DU GJORT ÄNDRINGAR PÅ DIP BRYTARNAS POSITIONER!

5. VECKOVIS OCH MÅNATLIG INSPEKTION OCH TEST

5.1. Veckovis

1. Inspektera att kablarna är i god kondition
2. Kontrollera att sensorn är placerad korrekt under bröst partiet i sängen.

5.2. Månatligt

Gör följande för att testa systemets funktion en gång i månaden!

Vrid fördröjnings ratt till 10 sekunders position och slå på kontrollenheten (grönt ljus lyser) om enheten är avstängd. Be personen att gå till sängen och ligga stilla på sin högra sida. Systemet bör upptäcka personens närvaro omedelbart genom att ge gult ljus med "närvaro" LED indikatorn.

Systemet bör aktivera efter att ha upptäckt närvaro i 10 eller 20 sekunder, beroende på om DIP brytare 4 positionen (Se 4.2). Det gula "Närvaro" ljuset blinker snabbt en sekund när systemet aktiveras. Det gula ljuset kan vara släckt lite då och så under korta perioder. Signaler orsakade av andning och hjärtslag är svagast när en person ligger på sin högra sida. Därför bör den här positionen användas vid test.

Efter en sådär 3 minuter, under vilken en person har legat stilla på sidan och det gula ljuset har endast blinkat endast ett fåtal gånger eller inte alls, kan du vara säker att sensor känsligheten rätt korrekt inställd. Om larmet larmar för frånvaro gå till punkt nummer 5.

Be nu personen att lämna sängen. Systemet borde upptäcka frånvaro efter 5 or 10 sek, beroende på position av DIP brytare 4. Genom att släcka det gula "närvaro" ljuset på enheten och blinka snabbt med det gröna ljuset för en kort stund, indikerar att larmet är utlöst Systemet fungerar som det ska och är ok.

Om det gula ljuset släcks när personen ligger i sängen under en så lång tid att larmet utlöses, Bör känsligheten justeras med (SENSITIVITY) skruven (som finns på baksidan av kontrollenheten). Du behöver en liten korsmejsel (Phillips) för justering. Minimum känslighet är vid 8 och maximum känslighet vid klockan 4 positionen. Fabriks inställning är inställd på klockan 12 positionen. För ökad känslighet, vrid (SENSITIVITY) skruven medurs (+). Passande justering per justering är till exempel att vrida uret från klockan 12 till 2. Om känsligheten justeras för mycket, kommer det gula ljuset att blinka eller lysa med fast sken även om det inte är någon i sängen. Om så är fallet så vrid (SENSITIVITY) skruven moturs (-).



6. UNDERHÅLL

6.1. RENGÖRING

Bäddsensorn kan rengöras och desinfekteras med vanliga allmänt rengörings medel och sjukhus desinfektions vätskor (endast fuktad trasa, sensorn får inte sänkas i vätska). Torka av sensorn med en torr trasa efter rengöring.

Kontrollenheten kan endast rengöras med en lätt fuktad trasa. Allmänt rengöringsmedel och sjukhus medel kan användas till den fuktade trasan.

⚠ KONTROLLENHETEN FÅR INTE VÄTAS! RENGÖR INTE AC ADAPTER OCH KONTROLLENHETEN NÄR DOM ÄR ANLSUTNA TILL VÄGGUTTAGET. TORKA ALLTID AV VÅL MED TORR TRASA EFTER RENGÖRING.

7. FELSÖKNING

KONTROLERA ALLTID FÖRST ATT INSTALLATIONEN ÄR KOREKT OCH TESTA LARMET ORDENTLIGT EFTER VARJE ÄNDRING.

1. Systemlarmet (relä utgång) fungerar inte;
 - Kontrollera om anslutningen är ansluten korrekt och är i god kondition
2. Ljud signal fungerar inte;
 - Kontrollera volym nivå
 - Kontrollera att larmet är i "puls" funktion (i "kontinuerlig" funktion inget ljudlarm)
3. Larmar utan anledning:
 - Kontrollera kondition, position och anslutningen av bäddsensorn
 - Om inte detta hjälper, justera ner känsligheten med (SENSITIVITY) vredet (Se 5.2.5, Känslighets kontroll).
 - Om inte har hjälpt och du använder 5 eller 10 sek fördröjning, kan det vara så att personen har sömnapné. Justera fördröjnings tid till nästa position (30 sekunder eller 90 sek)
 - Bäddvakten är inte aktiverad och kramp rörelse fördröjningen är redan inställd på 20 sekunder, och personen hade med all säkerhet inga repeterade rörelser eller orolighet. Är hyperventilationslarmet aktiverat? Om ja, kan det vara så att personen hade snabbt andningsmönster för en stund och utlöste larmet. Avaktivera hyperventilationslarmet. Om falsklarmsproblemet upphör, kan det vara bra att ha den avaktiverad, särskilt om personen inte har den typen av symptom.
4. Larmet larmar för sent eller inte alls när den bör:
 - Kontrollera om sensorn noterar rörelse utan att det är en person i sängen. Om ja, försök att finna orsaken till att minimera orsaken till vad som orsakar externa rörelser.
 - Ifall inte detta är möjligt, Minska känsligheten genom att vrida ner (SENSITIVITY) skruven moturs (Se 5.2.5, Känslighets kontroll)
5. Andra möjliga orsaker: Var god och kontakta tillverkaren eller din säljare omgående.



ALL FEEDBACK TILL TILLVERKAREN ÄR HÖGT UPPSKATTAD EFTERSOM DEN HJÄLPER OSS ATT YTTRELLIGARE UTVECKLA VÅRA PRODUKTER.

8. VIKTIGA SÄKERHETS FÖRESKRIFTER

EMFIT'S EPILEPTISKA BÄDDVAKT SKA INTE ANVÄNDAS FÖR ATT ÖVERVAKA PATIENTER DÄR MÄNSKLIG NÄRVARO OCH VÅRD ÄR TVUNGET I MEDECINSK SYNPUNKT

EMFIT EPILEPTISKA ANFALLSVAKT ÄR INTE ETT LIVRÄDDNINGSSYSTEM. DET ÄR UTVECKLAT ATT MINSKA ARBETSBÖRDA FÖR ATT UNDVIKA RISKEN FÖR ELEKTRISKA STÖTAR, FÖRSÖK INTE ATT ÖPPNA ELLER REPARERA ENHETEN SJÄLV

HÅLL KONTROLLENHET OCH SENSOR ALLTID TORR. UTSÄTTS KONTROLLENHETEN ELLER SENSORN FÖR ÖVERFLÖDIG FUKT KAN DET GE UPPHOV TILL FUNKTIONENS FEL

OM FUKT TRÄNGER IN I KONTROLLENHETEN ELLER SENSORN, UPPHÖR ANVÄNDNING OMEDELBART. LÅT TORKA HELT INNAN DET ANVÄNDS ÅTER

HUSDJUR KAN ORSAKA FALSKLARM, OM DOM BETRÄDER SÄNGEN OCH AKTIVERAR LARMET

ANVÄND INTE EMFIT EPILEPTISKA ANFALLSVAKT TILL ANNAT ÄN BÄDDLARM

DET KAN FINNAS NATIONELLA ELLER LOKALA RESTRIKTINER SOM FÖRBJUDE ANVÄNDNING I TILL EXEMPEL INTENSIVVÅRDS AVDELNINGAR

EMFITS SENSORER BÖR EJ UTSÄTTAS FÖR HÖGRE TEMPERATURER ÄN 50°C. HÖGRE TEMPERATURER UNDER LÅNGTID GER UPPHOV TILL MINSKAD KÄNSLIGHET

9. ÅTERVINNING

Emfit produkter innehåller följande material som kan kräva särskild återvinnings handling:

- Bly i lödningar och komponenter i kontrollenhet, sensor och nät adapter
- PVC i sensorns sladd och nät adapter

Avfalls hanteringen av dessa material kan vara reglerat med hänsyn till natur och omgivning. För avfall eller återvinnings information, var god och kontakta din lokala myndighet eller kommunala sophantering.

10. EU / DECLARATION OF CONFORMITY

Emfit epileptiska anfallsvakt (produkt D-1090 och L-2060) är utvecklade, tillverkade och testade att följa kraven enligt EMC direktiv 89/336/EEC och CE märkes direktiv 93/68/EEC och innehar CE märket enligt dessa krav. LED i denna produkt är klass 1, enligt EN 60825-1. Utsago enligt EU tillverknings certifikat SkI. "Declaration of Conformity" finns tillhanda hos tillverkaren vid begäran.



Emfit GSM epileptiska anfallsvakt (produkt D-1092 och L-2060) uppfyller kraven enligt R&TTE direktiv 1999/5/EY, EMC direktiv 89/336/EEC och CE märkes direktiv 93/68/EEC och innehar CE märket enligt dessa direktiv. LED i denna produkt är klass 1, enligt EN 60825-1. Utsago enligt EU tillverknings certifikat SkI. "Declaration of Conformity" finns tillhanda hos tillverkaren vid begäran.

11. ALLMÄNNA GARANTI VILLKOR

Om det mot all förmodan skulle vara så att din Emfit produkt behöver garanti service, var god och kontakta säljaren eller tillverkaren. För att undvika onödigt besvär för er sida, rekommenderar vi er att noggrant läsa igenom användnings och installation instruktionerna innan ni kontaktar oss för garanti.

ERAN GARANTI

Emfit ansvarar för att produkten fungerar felfritt under garantitiden. Om defekt upptäcks på produkten under garantitiden, kan kostnadsfri reparation erhållas hos Emfit Auktoriserad Serviceleverantör.

Garantins giltighet skall styrkas med faktura eller kassakvitto på vilken skall framgå inköpsdatum, modellnamn och serienummer. Emfit förbehåller sig rätten att vägra utföra garantireparation om denna information inte är komplett eller har avlägsnats eller ändrats efter det att produkten ursprungligen köptes från återförsäljaren.

1. Garantitid

Garantin gäller, om inte annat anges, 12 månader från det datum produkten köptes från återförsäljaren och skall styrkas med ovan nämnda handlingar.

2. Erhållande av garantireparation

Garantireparation kan erhållas hos Emfit Auktoriserad Serviceleverantör. Förteckning över dessa kan beställas av Emfit AB. Kunden ansvarar för transportkostnader till serviceleverantören i samband med garantireparation.

3. Ansvarsbegränsning

Emfit fransäger sig ansvaret för följande:

- Periodisk översyn, underhåll och reparation eller utbyte av delar som orsakats av normal förslitning.
- Förbrukningsmaterial
- Mjukvara
- Defekter som orsakats av modifieringar som utförts utan Emfits medgivande.
- Kostnader som uppkommit i samband med att Emfit Auktoriserad Serviceleverantör utfört anpassning eller modifiering som varit nödvändig för att motsvara nationell teknisk standard eller säkerhetsföreskrift, eller andra kostnader för anpassning av produkten beroende på att specifikationer ändrats efter det att produkten levererades.
- Skada som orsakats av att produkten inte överensstämmer med nationell standard i annat land än det land där produkten köptes.

Emfit ansvarar inte i något fall för indirekta förluster eller förlust av data och ansvaret är per skadetillfälle begränsat till 35 gånger det vid tiden för skadans uppkomst gällande basbeloppet enligt lagen (1962:381) om allmän försäkring

Garantireparation utförs inte om skada uppstått på grund av:

- Felaktig användning eller ovarsamt handhavande av produkten. Det är särskilt viktigt att produkten har förvarats korrekt och att den inte har utsatts för kraftiga stötar.
- Reparationer, modifieringar eller rengöring, som utförts på serviceställe som inte är auktoriserat av Emfit.
- Användning av reservdelar, mjukvara eller förbrukningsmaterial såsom batterier eller sensorer som inte är förenliga med produkten. Sådan förenlighet garanteras förbrukningsmaterial som rekommenderas av Emfit.
- Anslutning av produkten till produkt som inte godkänts för anslutning av Emfit.
- Otillräcklig förpackning av produkten vid retur till Emfit Auktoriserad Serviceleverantör.
- Olyckshändelse, naturkatastrof, eller annan orsak utanför Emfits kontroll.

4. Övrigt

Denna garanti påverkar inte köparen rättigheter enligt konsumentköplagen, ej heller köparens rättigheter gentemot säljaren enligt köpevillkoren. I frånvaro av tillämplig nationell lagstiftning, begränsas köparens rätt till garanti till vad som framgår av dessa garantivillkor. Varken Emfit eller dess dotterbolag kan hållas ansvariga för direkt eller indirekt skada enligt andra garantier eller utfästelser avseende produkten.

12. SPECIFIKATIONER

Kontrollenhet

Modell:	D-1090
Drift spänning:	10-24 V DC
Input / output anslutningar:	PWR, AUX och SENSOR (se 4.2)
Relä ut:	Max. 0,5 A, 200 V, 10 W, NO, external light
Brytare och kontroller:	ON/OFF/RESET knapp, volym kontroll, vrid relä brytare, 4 program DIP brytare
Status indikatorer:	2 LED indikatorer
Larm fördröjning:	Repeterade rörelser och hyperventilation 7, 13 och 20 sekunder; Bäddvakt (urstigning) 10 sek. – 90 min.
Montering:	På vägg med inkluderande fäste
Mått, (L x B x H)	89 x 68 x 29 mm
Vikt:	150 g, D-1092: 190 g
Färg:	Vit
Hölje:	Pulver lackerad aluminium



Bäddsensorn

Modell:	L-2060 / L-2060C
Placering:	Under madrass
Mått:	210 x 580 mm
Tjocklek:	2 mm
Vikt:	165 g
Ytterskiktets material:	PVC
Kabel längd:	5 m

13. TILLVERKARENS KONTAKT INFORMATION

Emfit AB

Konttisentie 8
FI-40800 VAAJAKOSKI
FINLAND
Telefon: +358-14-332-9000
Fax: +358-14-332-9001
Email: info@emfit.com
Internet: www.emfit.com

Emfi, Emfit, Emfit logo och SafeBed är antingen registrerat varumärke eller varumärken av Emfit AB i EU, USA, Japan och/eller andra länder. Copyright © 2002-2004 Emfit Ltd. Alla rättigheter reserverade. Patenterad, pat. pending. Lista över patent finns att tillgå från tillverkaren vid begäran.